

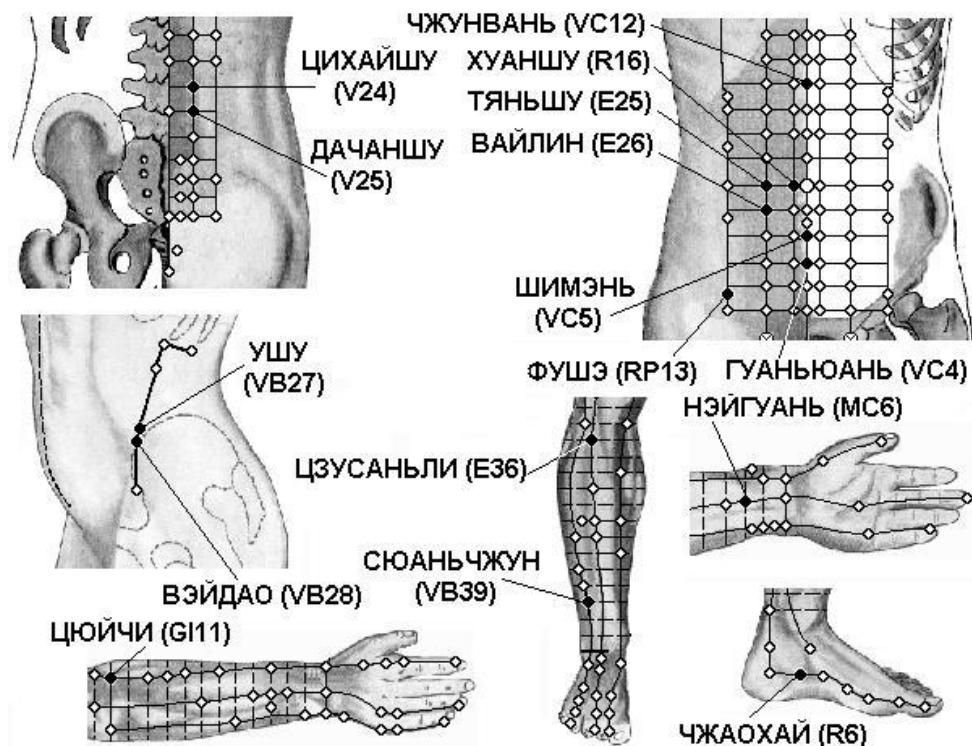
Заболевания органов пищеварения

WWW.ELEDIA.RU

Оглавление

Аппендицит	4
Болезни пищевода.....	6
Асцит	9
Гастрит.....	10
Геморрой	12
Запор	14
Кишечное кровотечение	16
Метеоризм.....	18
Отрыжка, изжога	20
Перитонит	22
Понос.....	24
Потеря аппетита	26
Желудочное кровотечение	29
Рвота	30
Спазм желудка	32
Спазм пищевода.....	34
Спастический колит.....	36
Тошнота.....	38
Урчание кишечника	40
Язвенная болезнь желудка и 12-перстной кишки	42

АППЕНДИЦИТ



Спина

V24 Ци-хай-шу на 1,5 цуня کنارужи от места под остистым отростком III поясничного позвонка.

V25 Да-чан-шу на 1,5 цуня کنارужи от места под остистым отростком IV поясничного позвонка.

Грудь

VC12 Чжун-вань на передней срединной линии, на 4 цуня выше пупка.

R16 Хуан-шу на 0,5 цуня کنارужи от середины пупка.

E25 Тянь-шу на 2 цуня کنارужи от пупка.

Е26 Вай-лин на 2 цуня кнаружи от точки Инь-цзяо VC.7, расположенной на 1 цунь ниже пупка.

VC5 Ши-мэнь на передней срединной линии, на 2 цуня ниже пупка.

RP13 Фу-шэ на 0,7 цуня кнаружи и вверх от точки Чун-мэнь RP.12, на 4 цуня кнаружи от передней срединной линии.

VC4 Гуань-юань на передней срединной линии, на 3 цуня ниже пупка.

VB27 У-шу кпереди от верхней передней подвздошной ости, на уровне точки Гуань-юань VC.4, на 3 цуня кпереди и книзу от точки Дай-май VB.26.

Рука

GI11 Цюй-чи при согнутой в локтевом суставе руке в углублении у лучевого края локтевой складки.

Этот способ нахождения точки впервые предложен в книге «Тай пин шэн хуэй фан» (Собрание чудодейственных рецептов Великого спокойствия, 992 г.). В книге «Чжэнь цзю цзя и цзин» (Канон основ иглоукалывания и прижигания, 282 г.) говорится, что точка Цюй-чи GI.11 расположена «... с наружной стороны локтя между плечевой и лучевой костями». Иногда указывается, что точка расположена между краем локтевой складки и латеральным надмышелком плечевой кости, или в середине соединительной линии между точкой Чи-цзэ P.5 и латеральным надмышелком плечевой кости.

МС6 Нэй-гуань на 2 цуня выше лучезапястной складки, между сухожилиями длинной ладонной мышцы и лучевого сгибателя запястья. Используют точку при разогнутой в локтевом суставе руке и обращенной кверху ладони.

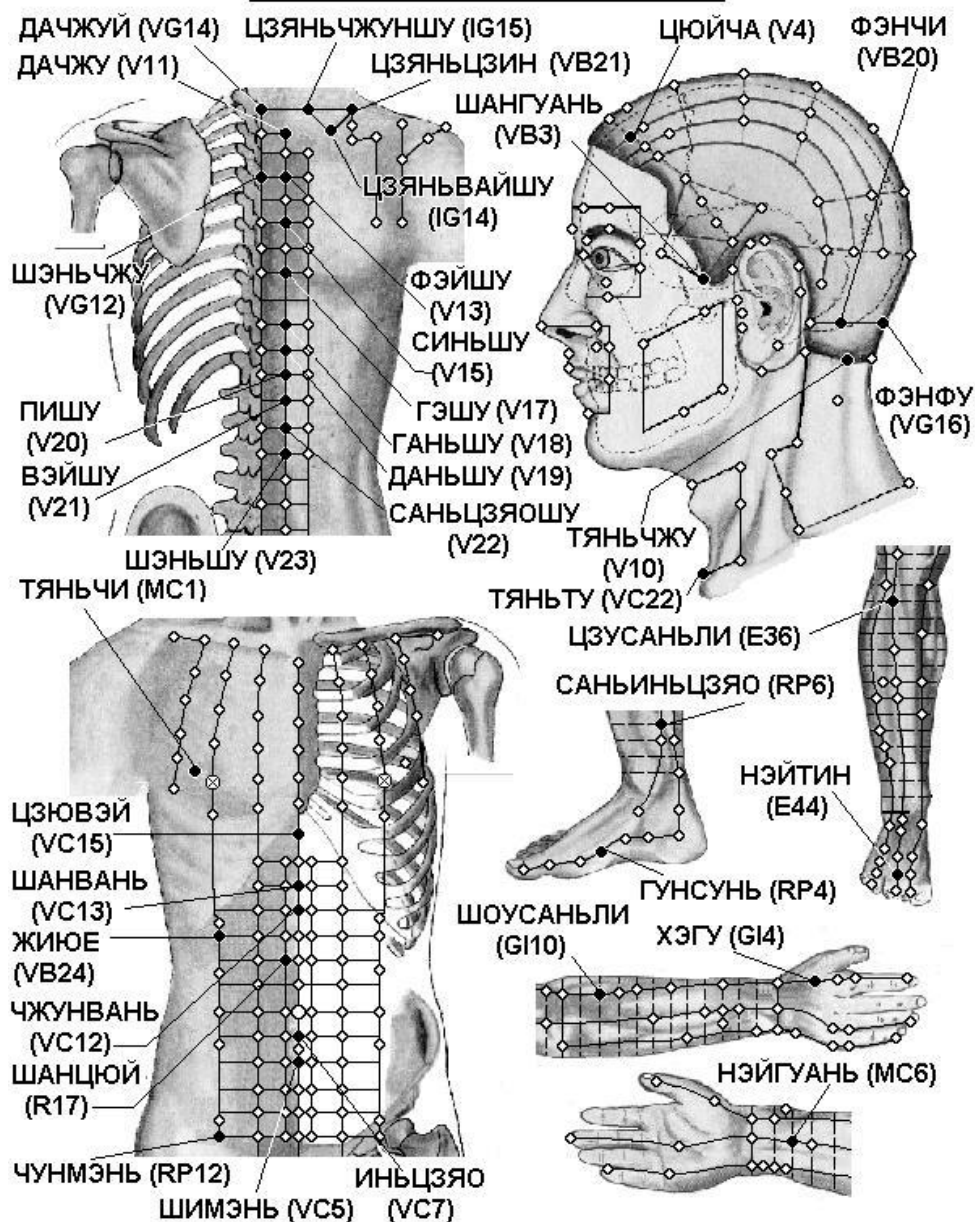
Нога

Р6 Чжао-хай в углублении у нижнего края медиальной лодыжки.

VB39 Сюань-чжун на 3 цуня выше латеральной лодыжки, в углублении между передним краем малоберцовой кости и сухожилием короткой малоберцовой мышцы.

Е36 Цзю-сань-ли на 3 цуня ниже верхнего края латерального мышелка большеберцовой кости (точки Ду-би E.35), на один поперечный палец латеральнее гребня большеберцовой кости.

БОЛЕЗНИ ПИЩЕВОДА



Спина

VG12 Шэнь-чжу под остистым отростком III грудного позвонка.

VG14 Да-чжуй под остистым отростком VII шейного позвонка.

V11 Да-чжу на 1,5 цуня кнаружи от места под остистым отростком I грудного позвонка.

V13 Фэй-шу на 1,5 цуня кнаружи от места под остистым отростком III грудного позвонка.

V15 Синь-шу на 1,5 цуня кнаружи от места под остистым отростком V грудного позвонка.

V17 Гэ-шу на 1,5 цуня кнаружи от места под остистым отростком VII грудного позвонка.

V18 Гань-шу на 1,5 цуня кнаружи от места под остистым отростком IX грудного позвонка.

V19 Дань-шу на 1,5 цуня кнаружи от места под остистым отростком X грудного позвонка.

V22 Сань-цзяо-шу на 1,5 цуня кнаружи от места под остистым отростком I поясничного позвонка.

V23 Шэнь-шу на 1,5 цуня кнаружи от места под остистым отростком III поясничного позвонка.

IG14 Цзянь-вай-шу на 3 цуня кнаружи от места под остистым отростком I грудного позвонка.

IG15 Цзянь-чжун-шу на 2 цуня кнаружи от места под остистым отростком VII шейного позвонка — точки Да-чжуй VG.14.

VB21 Цзянь-цзин посередине линии, соединяющей точку Да-чжуй VG.14 и латеральный край акромиона.

Грудь

MC1 Тянь-чи в IV межреберном промежутке, на 1 цунь кнаружи от соска и на 5 цуней кнаружи от передней срединной линии.

VC5 Ши-мэнь на передней срединной линии, на 2 цуня ниже пупка.

VC7 Инь-цзяо на передней срединной линии, на 1 цунь ниже пупка.

VC12 Чжун-вань на передней срединной линии, на 4 цуня выше пупка.

VC13 Шан-вань на передней срединной линии, на 5 цуней выше пупка.

VC15 Цзю-вэй на передней срединной линии, у нижнего края мечевидного отростка. Находят точку, когда пациент лежит на спине с поднятыми руками.

R17 Шан-цзюй на 0,5 цуня кнаружи от точки Ся-вань VC.10, расположенной на 2 цуня выше пупка.

RP12 Чун-мэнь на паховой складке на уровне верхнего края лобкового симфиза, на 3,5 цуня кнаружи от точки Цюй-гу VC.2.

VB24 Жи-юэ прямо вниз от соска, в VII межреберном промежутке, на 1 ребро прямо вниз от точки Ци-мэнь F.14.

Голова

VC22 Тянь-ту в центре верхнего углубления рукоятки грудины, в центре яремной вырезки.

VG16 Фэн-фу на задней срединной линии, на 1 цунь выше задней границы роста волос, в углублении между трапециевидными мышцами, между затылочной костью и I шейным позвонком.

V10 Тянь-чжу на затылочной границе роста волос, в углублении у наружного края трапециевидной мышцы, на 1,3 цуня кнаружи от точки Я-мэнь VG.15.

V4 Цюй-чай на 1,5 цуня кнаружи от точки Шэнь-тин VG.24.

VB3 Шан-гуань у верхнего края скуловой дуги, в углублении прямо вверх от точки Ся-гуань E.7.

VB20 Фэн-чи под затылочной костью, на уровне точки Фэн-фу VG.16, в углублении между верхними концами грудино-ключично-сосцевидной и трапециевидной мышц.

Рука

GI4 Хэ-гу на тыле кисти между I и II пястными костями, приблизительно в середине лучевого края II пястной кости.

GI10 Шоу-сань-ли на линии, соединяющей точки Ян-си GI.5 и Цюй-чи GI.11, на 2 цуня ниже точки Цюй-чи GI.11.

MC6 Нэй-гуань на 2 цуня выше лучезапястной складки, между сухожилиями длинной ладонной мышцы и лучевого сгибателя запястья. Используют точку при разогнутой в локтевом суставе руке и обращенной кверху ладони.

Нога

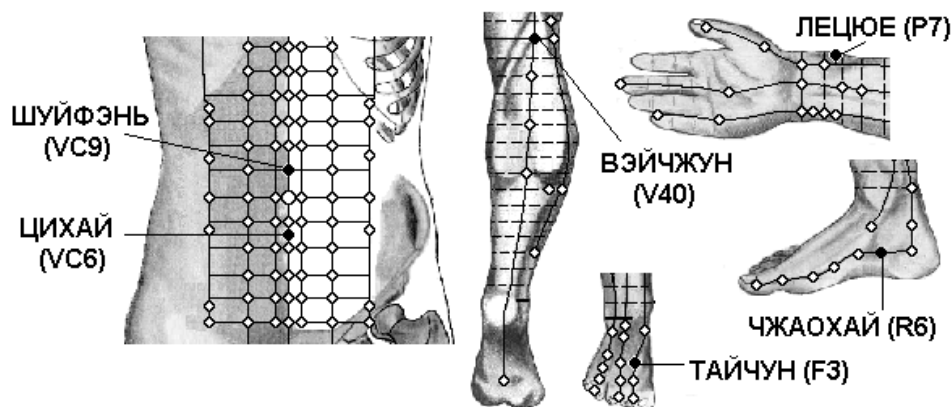
RP4 Гун-сунь на внутренней поверхности стопы, на передне-нижнем крае основания I плюсневой кости, в месте перехода тыльной поверхности стопы в подошвенную.

RP6 Сань-инь-цзяо на 3 цуня выше вершины медиальной лодыжки, у заднего края медиальной поверхности большеберцовой кости.

E36 Цзу-сань-ли на 3 цуня ниже верхнего края латерального мыщелка большеберцовой кости (точки Ду-би E.35), на один поперечный палец латеральнее гребня большеберцовой кости.

E44 Нэй-тин на тыле стопы, на конце щели между II и III пальцами.

АСЦИТ



Грудь

VC6 Ци-хай на передней срединной линии, на 1,5 цуня ниже пупка.

VC9 Шуй-фэнь на передней срединной линии, на 1 цунь выше пупка.

Рука

P7 Ле-цюэ верхнего края шиловидного отростка лучевой кости, на 1,5 цуня выше лучезапястной складки, между сухожилием плечелучевой мышцы и сухожилием мышцы, отводящей большой палец кисти. Для нахождения точки часто применяется следующий способ: пациент скрещивает руки через промежутки между большими и указательными пальцами. Точка Ле-цюэ P.7 находится в углублении на уровне конца указательного пальца.

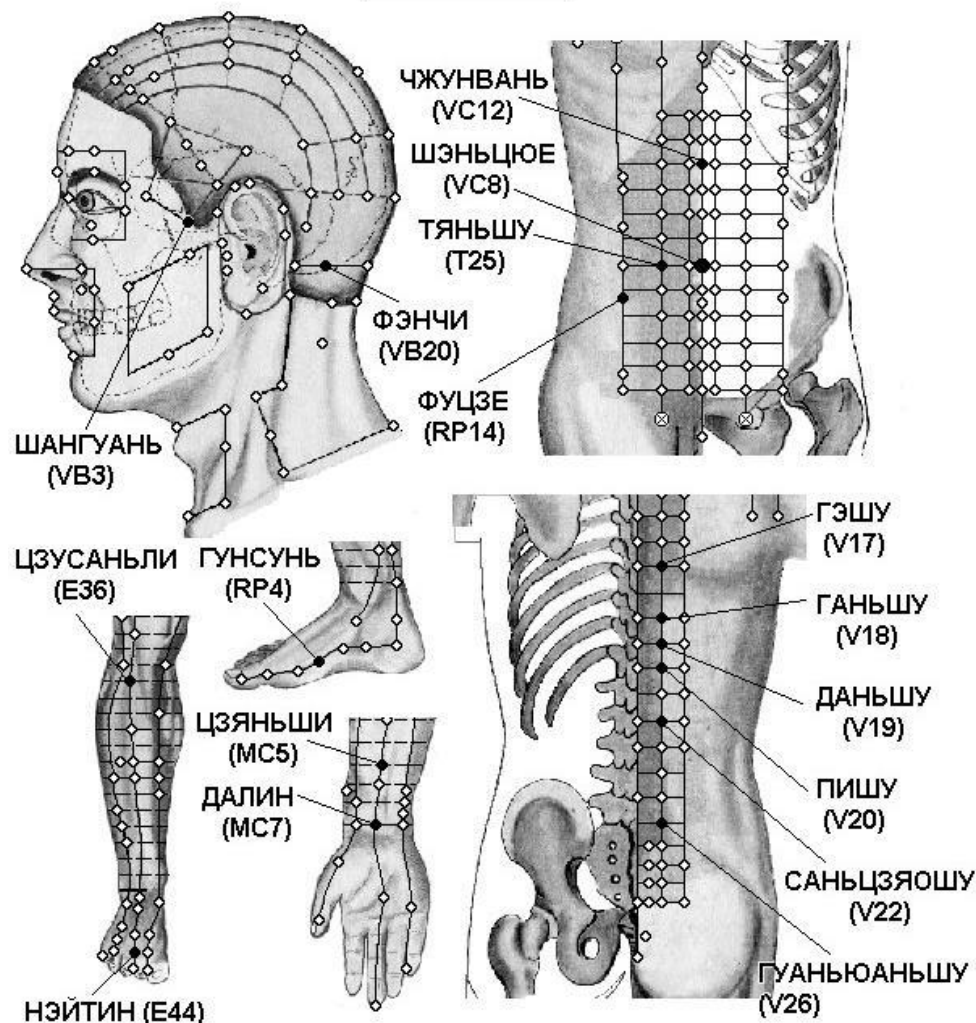
Нога

R6 Чжао-хай в углублении у нижнего края медиальной лодыжки.

F3 Тай-чун на тыле стопы, в переднем углублении места схождения I и II плюсневых костей.

V40 Вэй-чжун в центре подколенной складки, между сухожилиями двуглавой мышцы бедра и полуперепончатой мышцы. Используют и находят точку при согнутой в колене ноге или когда пациент лежит на животе.

ГАСТРИТ



Спина

V17 Гэ-шу на 1,5 цуня кнаружи от места под остистым отростком VII грудного позвонка.

V18 Гань-шу на 1,5 цуня кнаружи от места под остистым отростком IX грудного позвонка.

V19 Дань-шу на 1,5 цуня кнаружи от места под остистым отростком X грудного позвонка.

V20 Пи-шу на 1,5 цуня кнаружи от места под остистым отростком XI грудного позвонка.

V22 Сань-цзяо-шу на 1,5 цуня кнаружи от места под остистым отростком I поясничного позвонка.

V26 Гуань-юань-шу на 1,5 цуня кнаружи от места под остистым отростком V поясничного позвонка.

Грудь

E25 Тянь-шу на 2 цуня кнаружи от пупка.

RP14 Фу-цзе на 1,3 пуня ниже точки Да-хэн RP.15, на 4 пуня кнаружи от передней срединной линии.

VC8 Шэнь-цзюэ в центре пупка.

VC12 Чжун-вань на передней срединной линии, на 4 цуня выше пупка.

Голова

VB3 Шан-гуань у верхнего края скуловой дуги, в углублении прямо вверх от точки Ся-гуань E.7.

VB20 Фэн-чи под затылочной костью, на уровне точки Фэн-фу VG.16, в углублении между верхними концами грудино-ключично-сосцевидной и трапецевидной мышц.

Рука

MC5 Цзянь-ши на 3 цуня выше лучезапястной складки, между сухожилием длинной ладонной мышцы и сухожилием лучевого сгибателя запястья.

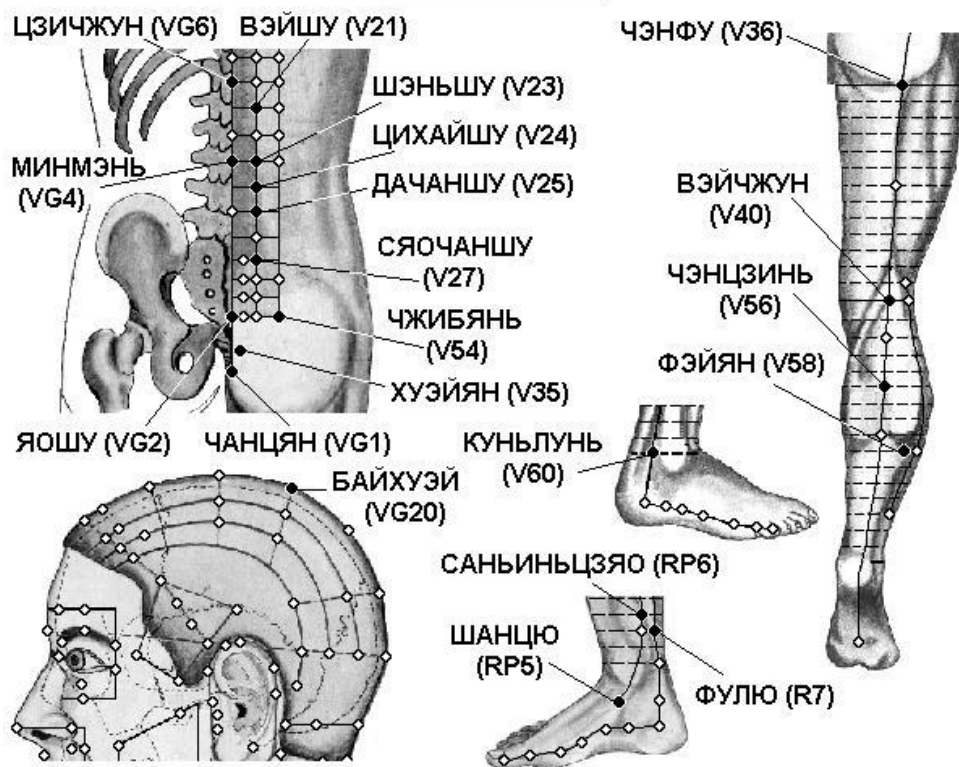
MC7 Да-лин посередине лучезапястной складки, между сухожилиями длинной ладонной мышцы и лучевого сгибателя запястья. Используют точку при обращенной кверху ладони.

Нога

E36 Цзу-сань-ли на 3 цуня ниже верхнего края латерального мыщелка большеберцовой кости (точки Ду-би E.35), на один поперечный палец латеральнее гребня большеберцовой кости.

E44 Нэй-тин на тыле стопы, на конце щели между II и III пальцами.

ГЕМОРРОЙ



Спина

VG1 Чан-цян в углублении на 0,5 цуня книзу от вершины копчика, на середине расстояния между копчиком и анусом. Используют точку, когда пациент лежит на животе.

VG2 Яо-шу в середине крестцовой щели.

VG4 Мин-мэнь под остистым отростком II поясничного позвонка.

VG6 Цзи-чжун под остистым отростком XI грудного позвонка.

V21 Вэй-шу на 1,5 цуня кнаружи от места под остистым отростком XII грудного позвонка.

V23 Шэнь-шу на 1,5 цуня кнаружи от места под остистым отростком III поясничного позвонка.

V24 Ци-хай-шу на 1,5 цуня кнаружи от места под остистым отростком III поясничного позвонка.

V25 Да-чан-шу на 1,5 цуня кнаружи от места под остистым отростком IV поясничного позвонка.

V27 Сяо-чан-шу на 1,5 цуня кнаружи от места под остистым отростком I крестцового позвонка.

V35 Хуэй-ян на 0,5 цуня кнаружи от нижнего края копчика.

V54 Чжи-бянь на 3 цуня кнаружи от места под остистым отростком IV крестцового позвонка.

Голова

VG20 Бай-хуэй на срединной линии головы, на 7 цуней выше задней границы роста волос, на 5 цуней кзади от передней границы роста волос, на линии, соединяющей кончики ушей. В книге «Чжэнь цзю цзя и цзин» (Канон основ иглоукалывания и прижигания, 282 г.) говорится, что точка расположена

«...в месте завитка волос в середине макушки, углубление можно легко нащупать».

Нога

RP5 Шан-цю кпереди и книзу от медиальной лодыжки, в углублении между вершиной медиальной лодыжки и бугром ладьевидной кости.

RP6 Сань-инь-цзяо на 3 цуня выше вершины медиальной лодыжки, у заднего края медиальной поверхности большеберцовой кости.

R7 Фу-лю на 2 цуня прямо вверх от точки Тай-си R.3, у переднего края пяточного сухожилия.

V36 Чэн-фу в центре ягодичной складки. Находят и используют точку, когда пациент лежит на животе.

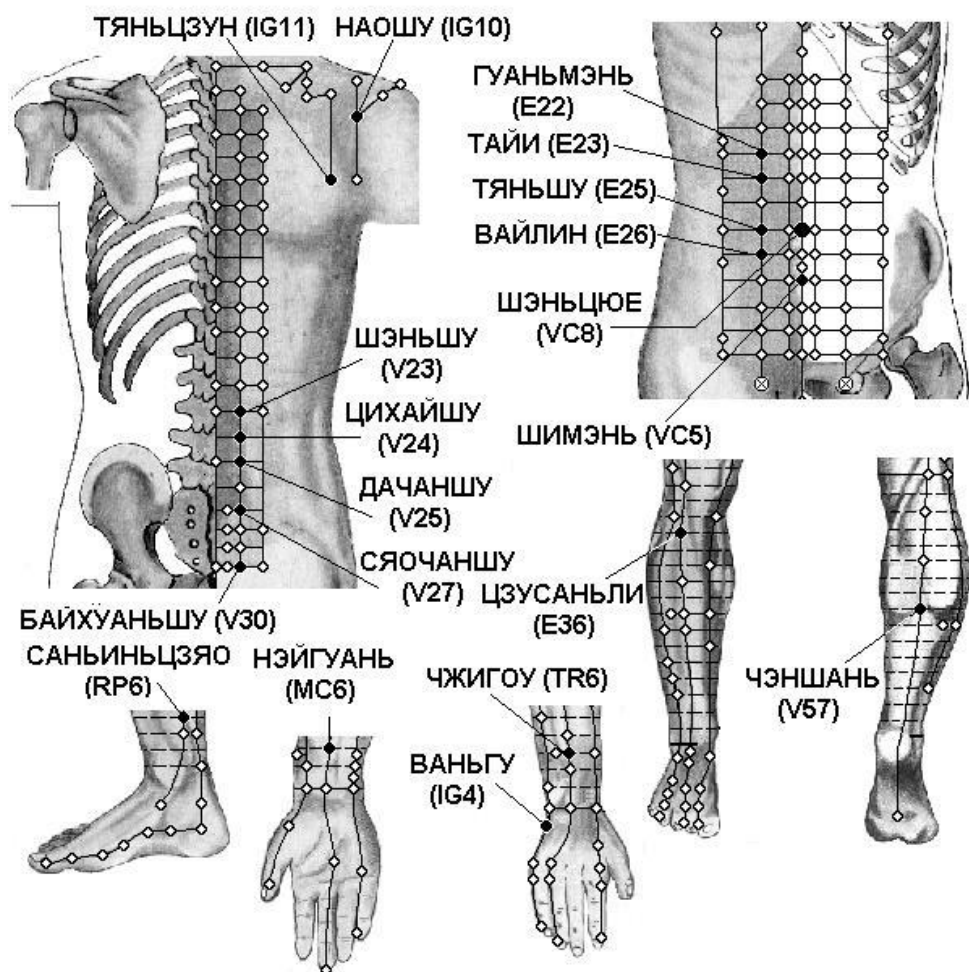
V40 Вэй-чжун в центре подколенной складки, между сухожилиями двуглавой мышцы бедра и полуперепончатой мышцы. Используют и находят точку при согнутой в колене ноге или когда пациент лежит на животе.

V56 Чэн-цзинь между головками икроножной мышцы, на середине линии, соединяющей точки Хэ-ян V.55 и Чэн-шань V.57.

V58 Фэй-ян на 7 цуней прямо кверху от точки Кунь-лунь V.60.

V60 Кунь-лунь в углублении между латеральной лодыжкой и пяточным сухожилием.

ЗАПОР



Спина

V23 Шэнь-шу на 1,5 цуня кнаружи от места иод остистым отростком III поясничного позвонка.

V24 Ци-хай-шу на 1,5 цуня кнаружи от места под остистым отростком III поясничного позвонка.

V25 Да-чан-шу на 1,5 цуня кнаружи от места иод остистым отростком IV поясничного позвонка.

V27 Сяо-чан-шу на 1,5 цуня кнаружи от места под остистым отростком I крестцового позвонка.

V30 Бай-хуань-шу на 1,5 цуня кнаружи от места под остистым отростком IV крестцового позвонка.

IG11 Тянь-цзун в центре подостной ямки, в месте соединения верхней 1/3 и нижних 2/3 линии между нижним краем ости лопатки и нижним углом лопатки.

IG10 Нао-шу прямо вверх отточки Цзянь-чжэнь IG.9, в углублении под остью лопатки.

Грудь

E22 Гуань-мэнь на 2 цуня кнаружи от точки Цзянь-ли VC.11, расположенной на 3 цуня выше пупка.

E23 Тай-и на 2 цуня кнаружи от точки Ся-вань VC.10, расположенной на 2 цуня выше пупка.

E25 Тянь-шу на 2 цуня кнаружи от пупка.

E26 Вай-лин на 2 цуня кнаружи от точки Инь-цзяо VC.7, расположенной на 1 цунь ниже пупка.

VC5 Ши-мэнь на передней срединной линии, на 2 цуня ниже пупка.

VC8 Шэнь-цюэ в центре пупка.

Рука

TR6 Чжи-гоу на 3 цуня выше тыльной лучезапястной складки, между локтевой и лучевой костями.

MC6 Нэй-гуань на 2 цуня выше лучезапястной складки, между сухожилиями длинной ладонной мышцы и лучевого сгибателя запястья. Используют точку при разогнутой в локтевом суставе руке и обращенной кверху ладони.

IG4 Вань-гу на локтевом крае ладони, в углублении между основанием V пястной кости и трехгранной костью.

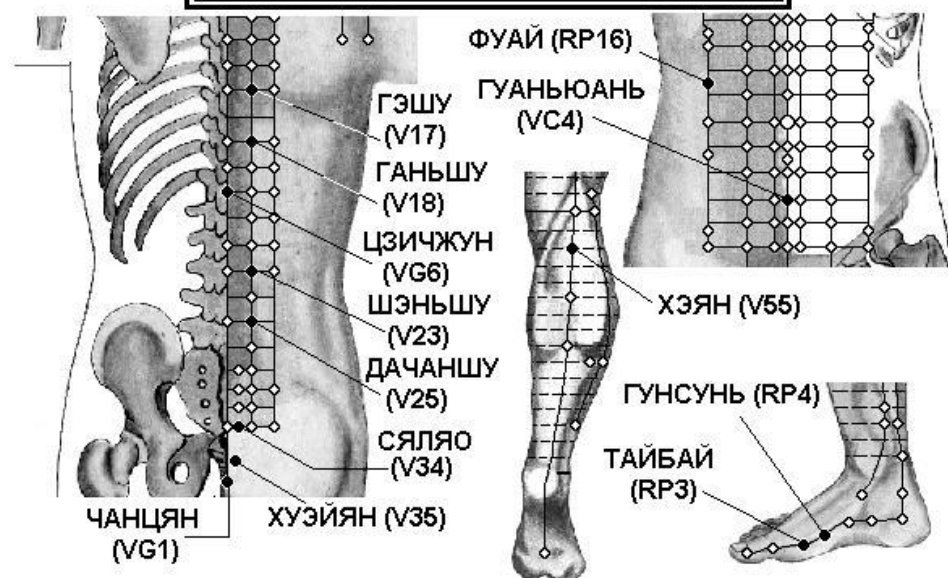
Нога

RP6 Сань-инь-цзяо на 3 цуня выше вершины медиальной лодыжки, у заднего края медиальной поверхности большеберцовой кости.

E36 Цзу-сань-ли на 3 цуня ниже верхнего края латерального мыщелка большеберцовой кости (точки Ду-би E.35), на один поперечный палец латеральнее гребня большеберцовой кости.

V57 Чэн-шань на середине расстояния между точками Вэй-чжун V.40 и Кунь-лунь V.60, в месте соединения головок икроножной мышцы.

КИШЕЧНОЕ КРОВОТЕЧЕНИЕ



Спина

VG1 Чан-цян в углублении на 0,5 цуня книзу от вершины копчика, на середине расстояния между копчиком и анусом. Используют точку, когда пациент лежит на животе.

VG6 Цзи-чжун под остистым отростком XI грудного позвонка.

V17 Гэ-шу на 1,5 цуня снаружи от места под остистым отростком VII грудного позвонка.

V18 Гань-шу на 1,5 цуня снаружи от места под остистым отростком IX грудного позвонка.

V23 Шэнь-шу на 1,5 цуня снаружи от места под остистым отростком III поясничного позвонка.

V25 Да-чан-шу на 1,5 цуня снаружи от места под остистым отростком IV поясничного позвонка.

V34 Ся-ляо в IV крестцовом отверстии.

V35 Хуэй-ян на 0,5 цуня снаружи от нижнего края копчика.

Грудь

VC4 Гуань-юань на передней срединной линии, на 3 цуня ниже пупка.

RP16 Фу-ай на 3 цуня выше точки Да-хэн RP.15, на 4 цуня кнаружи от точки Цзянь-ли VC.11, расположенной на 3 цуня выше пупка.

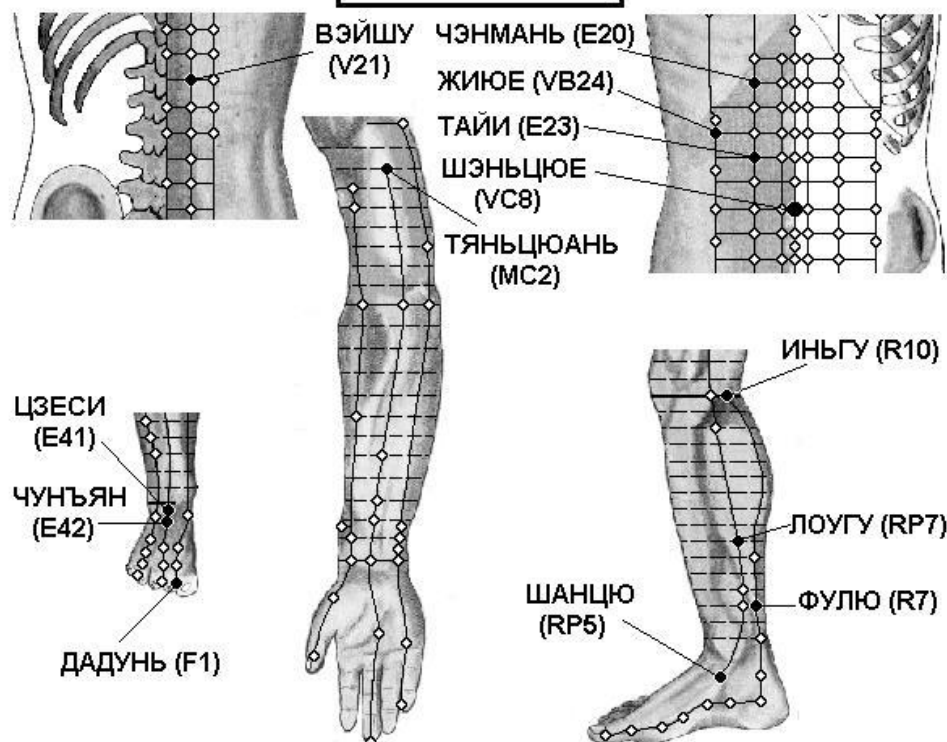
Нога

RP3 Тай-бай в углублении на внутренней поверхности стопы, книзу и кзади от головки I плюсневой кости, в месте перехода тыльной поверхности стопы в подошвенную.

RP4 Гун-сунь на внутренней поверхности стопы, на передне-нижнем крае основания I плюсневой кости, в месте перехода тыльной поверхности стопы в подошвенную.

V55 Хэ-ян между головками икроножной мышцы, на 2 цуня прямо вниз от середины подколенной ямки — точки Вэй-чжун V.40.

МЕТЕОРИЗМ



Спина

V21 Вэй-шу на 1,5 цуня кнаружи от места под остистым отростком XII грудного позвонка.

Грудь

E20 Чэн-мань на 2 цуня кнаружи от точки Шан-вань VC.13, расположенной на 5 цуней выше пупка.

E23 Тай-и на 2 цуня кнаружи от точки Ся-вань VC.10, расположенной на 2 цуня выше пупка.

VB24 Жи-юэ прямо вниз от соска, в VII межреберном промежутке, на 1 ребро прямо вниз от точки Ци-мэнь F.14.

VC8 Шэнь-цюэ в центре пупка.

Рука

MC2 Тянь-цюань на 2 цуня ниже передней подмышечной складки, между длинной и короткой головками двуглавой мышцы плеча. Находят и используют точку при разогнутой в локтевом суставе руке и обращенной кверху ладони.

Нога

E41 Цзе-си на тыле стопы в центре поперечной складки голеностопного сустава.

E42 Чун-ян на самой возвышенной части тыла стопы, между суставами II-III клиновидных и II—III плюсневых костей, в месте пульсации тыльной артерии стопы, на 5 цуней выше точки Нэй-тин E.44, у латерального края сухожилия длинного разгибателя большого пальца стопы.

RP5 Шан-цю кпереди и книзу от медиальной лодыжки, в углублении между вершиной медиальной лодыжки и бугром ладьевидной кости.

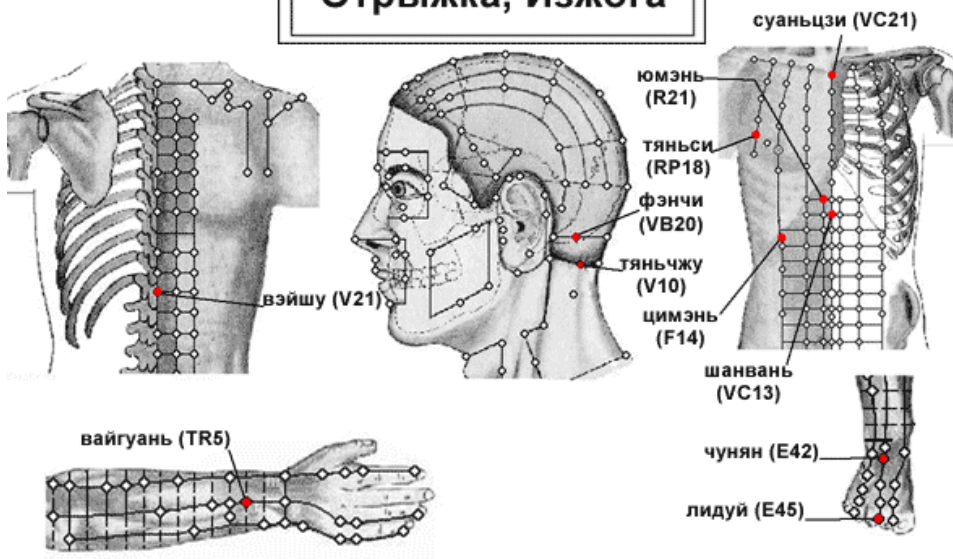
RP7 Лоу-гу на внутренней поверхности голени, у заднего края большеберцовой кости, на 6 цуней выше вершины медиальной лодыжки, на 3 цуня выше точки Сань-инь-цзяо RP.6.

R7 Фу-лю на 2 цуня прямо вверх от точки Тай-си R.3, у переднего края пяточного сухожилия.

R10 Инь-гу при согнутой в коленном суставе ноге на внутреннем конце подколенной складки, между сухожилиями полуперепончатой и полусухожильной мышц.

F1 Да-дунь на наружной стороне большого пальца стопы, приблизительно на 0,1 цуня от угла ногтя.

Отрыжка, Изжога



Спина

V21 Вэй-шу на 1,5 цуня кнаружи от места под остистым отростком XII грудного позвонка.

Грудь

VC21 Сюань-цзи на передней срединной линии, на 1,5 цуня ниже пупка.

R21 Ю-мэнь на 0,5 цуня кнаружи от точки Цзюй-цюэ VC.14, расположенной на 6 цуней выше пупка.

RP18 Тянь-си на 2 цуня кнаружи от соска, на 6 цуней кнаружи от передней срединной линии, в IV межреберном промежутке.

F14 Ци-мэнь прямо вниз от соска, в VI межреберном промежутке.

VC13 Шан-вань на передней срединной линии, на 5 цуней выше пупка.

Голова

VB20 Фэн-чи под затылочной костью, на уровне точки Фэн-фу VG.16, в углублении между верхними концами грудино-ключично-сосцевидной и трапецевидной мышц.

V10 Тянь-чжу на затылочной границе роста волос, в углублении у наружного края трапецевидной мышцы, на 1,3 цуня кнаружи от точки Я-мэнь VG.15.

Рука

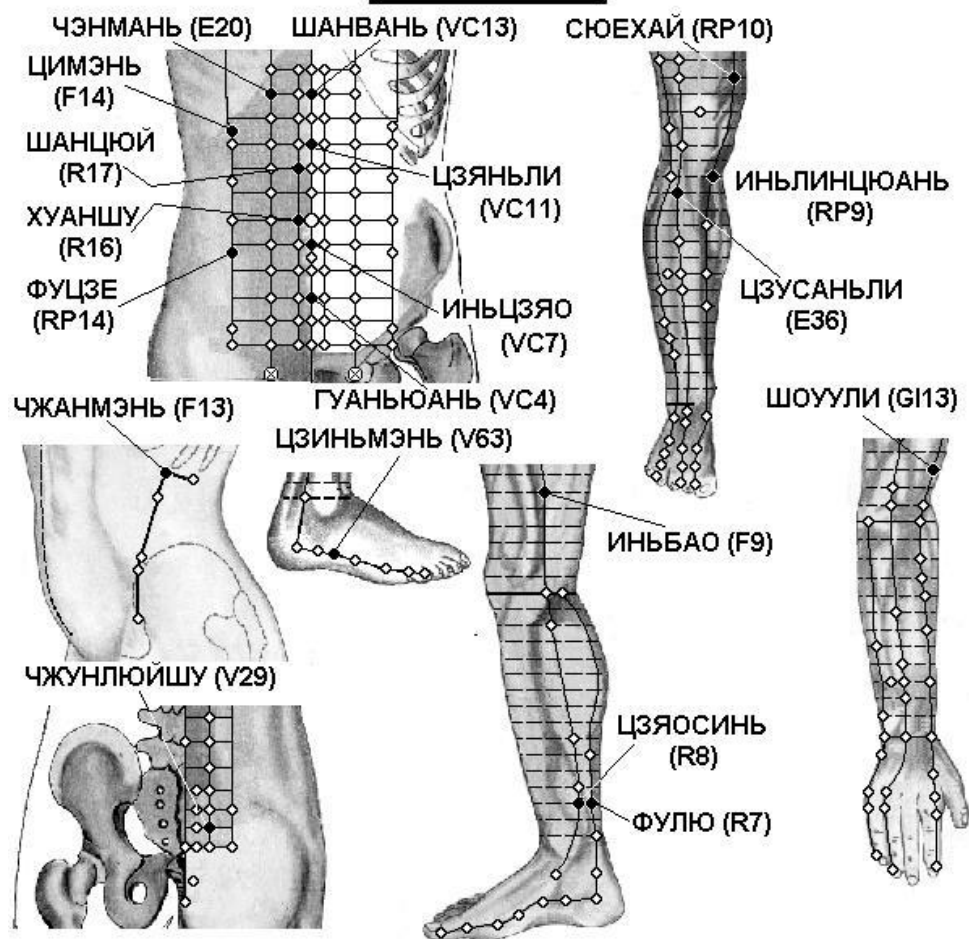
TR5 Вай-гуань на 2 цуня выше тыльной лучезапястной складки, между лучевой и локтевой костями.

Нога

E42 Чун-ян на самой возвышенной части тыла стопы, между суставами II-III клиновидных и II—III плюсневых костей, в месте пульсации тыльной артерии стопы, на 5 цуней выше точки Нэй-тин E.44, у латерального края сухожилия длинного разгибателя большого пальца стопы.

E45 Ли-дуй на наружной стороне 4 пальца стопы, приблизительно на 0,1 цуня от угла ногтя .

ПЕРИТОНИТ



Спина

V29 Чжун-люй-шу на 1,5 цуня кнаружи от места под остистым отростком III крестцового позвонка.

Грудь

VC4 Гуань-юань на передней срединной линии, на 3 цуня ниже пупка.

VC7 Инь-цзяо на передней срединной линии, на 1 цунь ниже пупка.

VC11 Цзянь-ли на передней срединной линии, на 3 цуня выше пупка.
VC13 Шан-вань на передней срединной линии, на 5 цуней выше пупка.
R16 Хуан-шу на 0,5 цуня кнаружи от середины пупка.
R17 Шан-цюй на 0,5 цуня кнаружи от точки Ся-вань VC.10, расположенной на 2 цуня выше пупка.
RP14 Фу-цзе на 1,3 пуня ниже точки Да-хэн RP.15, на 4 пуня кнаружи от передней срединной линии.
E20 Чэн-мань на 2 цуня кнаружи от точки Шан-вань VC.13, расположенной на 5 цуней выше пупка.
F14 Ци-мэнь прямо вниз от соска, в VI межреберном промежутке.
F13 Чжан-мэнь у конца XI ребра. Находят и используют точку, когда пациент лежит на боку с выпрямленной нижней ногой, согнутой верхней ногой и поднятой рукой.

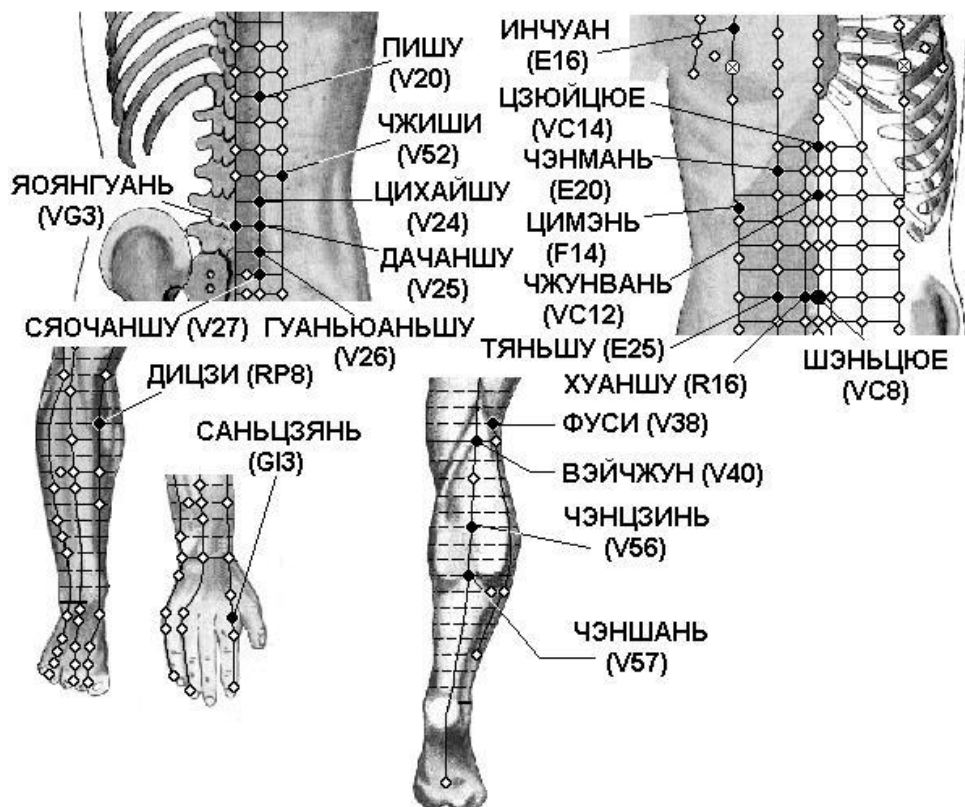
Рука

GI3 Сань-цзянь при слегка согнутой в кулак кисти на лучевой стороне указательного пальца, во впадине кзади от пястно-фалангового сустава.

Нога

R7 Фу-лю на 2 цуня прямо вверх от точки Тай-си R.3, у переднего края пяточного сухожилия.
R8 Цзяо-синь на 0,5 цуня кпереди от точки Фу-лю R.7, у заднего края внутренней поверхности большой берцовой кости.
F9 Инь-бао на 4 цуня выше медиального мыщелка бедренной кости, у заднего края портняжной мышцы.
V63 Цзинь-мэнь кпереди и книзу от точки Шэнь-май V.62, в углублении у латерального края кубовидной кости.

ПОНОС



Спина

V20 Пи-шу на 1,5 цуня кнаружи от места под остистым отростком XI грудного позвонка.

V24 Ци-хай-шу на 1,5 цуня кнаружи от места под остистым отростком III поясничного позвонка.

V25 Да-чан-шу на 1,5 цуня кнаружи от места под остистым отростком IV поясничного позвонка.

V26 Гуань-юань-шу на 1,5 цуня кнаружи от места под остистым отростком V поясничного позвонка.

V27 Сяо-чан-шу на 1,5 цуня кнаружи от места под остистым отростком I крестцового позвонка.

V52 Чжи-ши на 3 цуня кнаружи от места под остистым отростком II поясничного позвонка.

VG3 Яо-ян-гуань под остистым отростком IV поясничного позвонка.

Грудь

VC8 Шэнь-цюэ в центре пупка.

R16 Хуан-шу на 0,5 цуня кнаружи от середины пупка.

E16 Ин-чуан прямо вверх от соска, в III межреберном промежутке, на 4 цуня кнаружи от передней срединной линии.

E20 Чэн-мань на 2 цуня кнаружи от точки Шан-вань VC.13, расположенной на 5 цуней выше пупка.

E25 Тянь-шу на 2 цуня кнаружи от пупка.

VC12 Чжун-вань на передней срединной линии, на 4 цуня выше пупка.

VC14 Цзюй-цюэ на передней срединной линии, на 1,5 цуня ниже пупка.

F14 Ци-мэнь прямо вниз от соска, в VI межреберном промежутке.

Рука

GI3 Сань-цзянь при слегка согнутой в кулак кисти на лучевой стороне указательного пальца, во впадине кзади от пястно-фалангового сустава.

Нога

V38 Фу-си на 1 цунь выше точки Вэй-ян V.39, у медиального края сухожилия двуглавой мышцы бедра, находят и используют точку при слегка согнутой в коленном суставе ноге.

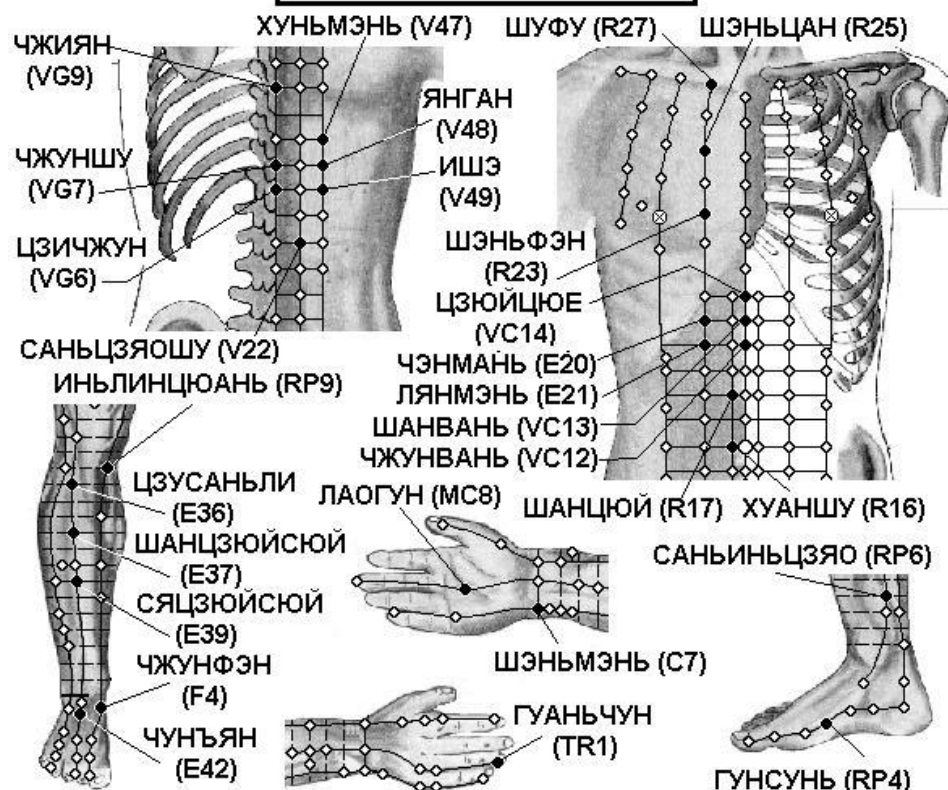
V40 Вэй-чжун в центре подколенной складки, между сухожилиями двуглавой мышцы бедра и полуперепончатой мышцы. Используют и находят точку при согнутой в колене ноге или когда пациент лежит на животе.

V56 Чэн-цзинь между головками икроножной мышцы, на середине линии, соединяющей точки Хэ-ян V.55 и Чэн-шань V.57.

V57 Чэн-шань на середине расстояния между точками Вэй-чжун V.40 и Кунь-лунь V.60, в месте соединения головок икроножной мышцы.

RP8 Ди-цизи у заднего края внутренней поверхности большеберцовой кости, на 3 цуня ниже точки Инь-лин-цюань RP.9.

ПОТЕРЯ АППЕТИТА



Спина

VG6 Цзи-чжун под остистым отростком XI грудного позвонка.

VG7 Чжун-шу под остистым отростком X грудного позвонка.

VG9 Чжи-ян под остистым отростком VII грудного позвонка, приблизительно на уровне нижнего края лопатки, на уровне точки Гэ-шу V.17.

V22 Сань-цзяо-шу на 1,5 цуня кнаружи от места под остистым отростком I поясничного позвонка.

V47 Хунь-мэнь на 3 цуня кнаружи от места под остистым отростком IX грудного позвонка.

V48 Ян-ган на 3 цуня кнаружи от места под остистым отростком X грудного позвонка.

V49 И-шэ на 3 цуня кнаружи от мест под остистым отростком XI грудного позвонка.

Грудь

R16 Хуан-шу на 0,5 цуня кнаружи от середины пупка.

R17 Шан-цюй на 0,5 цуня кнаружи от точки Ся-вань VC.10, расположенной на 2 цуня выше пупка.

R23 Шэнь-фэн в IV межреберном промежутке, на 2 цуня кнаружи от передней срединной линии.

R25 Шэнь-цан во II межреберном промежутке, на 2 цуня кнаружи от передней срединной линии.

R27 Шу-фу у нижнего края ключицы, на 2 цуня кнаружи от передней срединной линии.

VC12 Чжун-вань на передней срединной линии, на 4 цуня выше пупка.

VC13 Шан-вань на передней срединной линии, на 5 цуней выше пупка.

VC14 Цзюй-цюэ на передней срединной линии, на 1,5 цуня ниже пупка.

E20 Чэн-мань на 2 цуня кнаружи от точки Шан-вань VC.13, расположенной на 5 цуней выше пупка.

E21 Лян-мэнь на 2 цуня кнаружи от точки Чжун-вань VC.12, расположенной на 4 цуня выше пупка.

Рука

TR1 Гуань-чун на локтевой стороне безымянного пальца, приблизительно на 0,1 цуня кнаружи от угла ногтя.

MC8 Лао-гун в середине ладони, на проксимальной складке ладони, между 3 и 4 пястными костями, при сжатой в кулак кисти кончик среднего пальца указывает на эту точку.

C7 Шэнь-мэнь у локтевого края проксимальной лучезапястной складки, у лучевого края сухожилия локтевого сгибателя запястья, в щели между гороховидной и локтевой костями.

Нога

RP4 Гун-сунь на внутренней поверхности стопы, на передне-нижнем крае основания I плюсневой кости, в месте перехода тыльной поверхности стопы в подошвенную.

RP6 Сань-инь-цзяо на 3 цуня выше вершины медиальной лодыжки, у заднего края медиальной поверхности большеберцовой кости.

RP9 Инь-лин-цюань в углублении у нижнего края медиального мыщелка большеберцовой кости, в углублении между задним краем большеберцовой кости и икроножной мышцей.

E36 Цзу-сань-ли на 3 цуня ниже верхнего края латерального мыщелка большеберцовой кости (точки Ду-би E.35), на один поперечный палец латеральнее гребня большеберцовой кости.

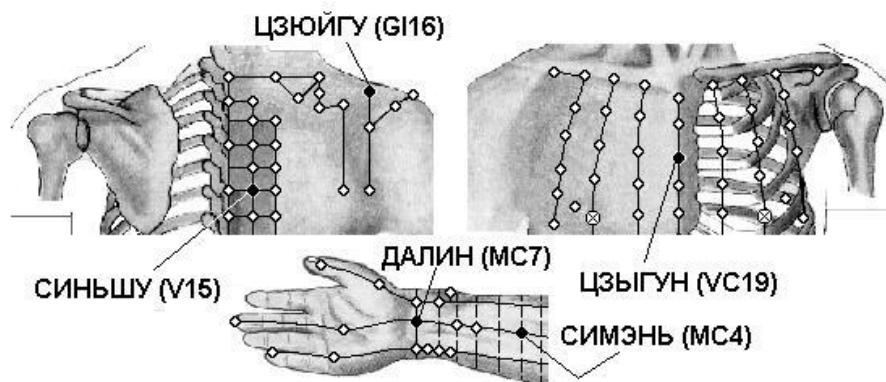
E37 Шан-цзюй-суй на 6 цуней ниже верхнего края латерального мыщелка большеберцовой кости, на 3 цуня ниже точки Цзу-сань-ли E.36, на один поперечный палец латеральнее гребня большеберцовой кости.

E39 Ся-цзюй-суй на 9 цуней ниже верхнего края латерального мыщелка большеберцовой кости, на 3 цуня ниже точки Шан-цзюй-суй E.37, на один поперечный палец латеральнее гребня большеберцовой кости, в месте сближения передней большеберцовой мышцы и длинного разгибателя пальцев.

E42 Чун-ян на самой возвышенной части тыла стопы, между суставами II-III клиновидных и II—III плюсневых костей, в месте пульсации тыльной артерии стопы, на 5 цуней выше точки Нэй-тин E.44, у латерального края сухожилия длинного разгибателя большого пальца стопы.

F4 Чжун-фэн на 1 цунь впереди от медиальной лодыжки, в углублении у внутреннего края сухожилия передней большеберцовой мышцы.

ЖЕЛУДОЧНОЕ КРОВОТЕЧЕНИЕ



Спина

V15 Синь-шу на 1,5 цуня кнаружи от места под остистым отростком V грудного позвонка.

GI6 Пянь-ли на линии, соединяющей точки Ян-си GI.5 и Цюй-чи GI.11, на 3 цуня выше точки Ян-си GI.5.

Для нахождения точки часто применяется следующий способ: пациент скрещивает руки через промежутки между большими и указательными пальцами. Точка Пянь-ли GI.6 находится в углублении на уровне кончика среднего пальца.

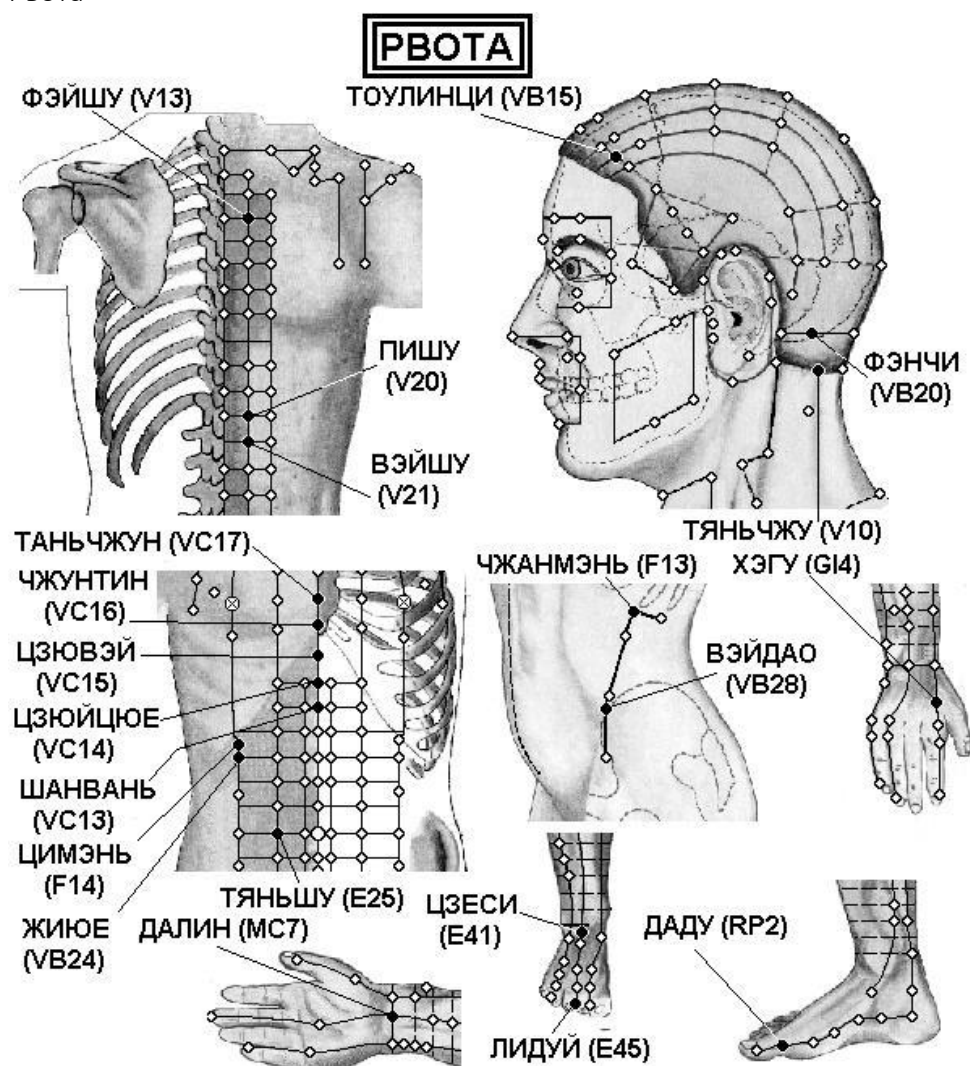
Грудь

VC 19 Цзы-гун на передней срединной линии, на уровне II межреберного промежутка.

Рука

MC4 Си-мэнь на 5 цуней выше лучезапястной складки, между сухожилием длинной ладонной мышцы и сухожилием лучевого сгибателя запястья. Используют точку при разогнутой в локтевом суставе руке и обращенной кверху ладони.

MC5 Цзянь-ши на 3 цуня выше лучезапястной складки, между сухожилием длинной ладонной мышцы и сухожилием лучевого сгибателя запястья.



Спина

V13 Фэй-шу на 1,5 цуня کنارужи от места под остистым отростком III грудного позвонка.

V20 Пи-шу на 1,5 цуня کنارужи от места под остистым отростком XI грудного позвонка.

V21 Вэй-шу на 1,5 цуня کنارужи от места под остистым отростком XII грудного позвонка.

Грудь

VC13 Шан-вань на передней срединной линии, на 5 цуней выше пупка.

VC14 Цзюй-цюэ на передней срединной линии, на 1,5 цуня ниже пупка.

VC15 Цзю-вэй на передней срединной линии, у нижнего края мечевидного отростка. Находят точку, когда пациент лежит на спине с поднятыми руками.

VC16 Чжун-тин на передней срединной линии, на уровне V межреберного промежутка.

VC17 Тань-чжун на передней срединной линии, между сосками, на уровне IV межреберного промежутка

F14 Ци-мэнь прямо вниз от соска, в VI межреберном промежутке.

F13 Чжан-мэнь у конца XI ребра. Находят и используют точку, когда пациент лежит на боку с выпрямленной нижней ногой, согнутой верхней ногой и поднятой рукой.

VB24 Жи-юэ прямо вниз от соска, в VII межреберном промежутке, на 1 ребро прямо вниз от точки Ци-мэнь F.14.

E25 Тянь-шу на 2 цуня кнаружи от пупка.

Голова

VB15 Тоу-линь-ци прямо вверх от зрачка и точки Ян-бай VB.14, на 0,5 цуня выше передней границы роста волос.

VB20 Фэн-чи под затылочной костью, на уровне точки Фэн-фу VG.16, в углублении между верхними концами грудино-ключично-сосцевидной и трапецевидной мышц.

V10 Тянь-чжу на затылочной границе роста волос, в углублении у наружного края трапецевидной мышцы, на 1,3 цуня кнаружи от точки Я-мэнь VG.15.

Рука

MC7 Да-лин посередине лучезапястной складки, между сухожилиями длинной ладонной мышцы и лучевого сгибателя запястья. Используют точку при обращенной кверху ладони.

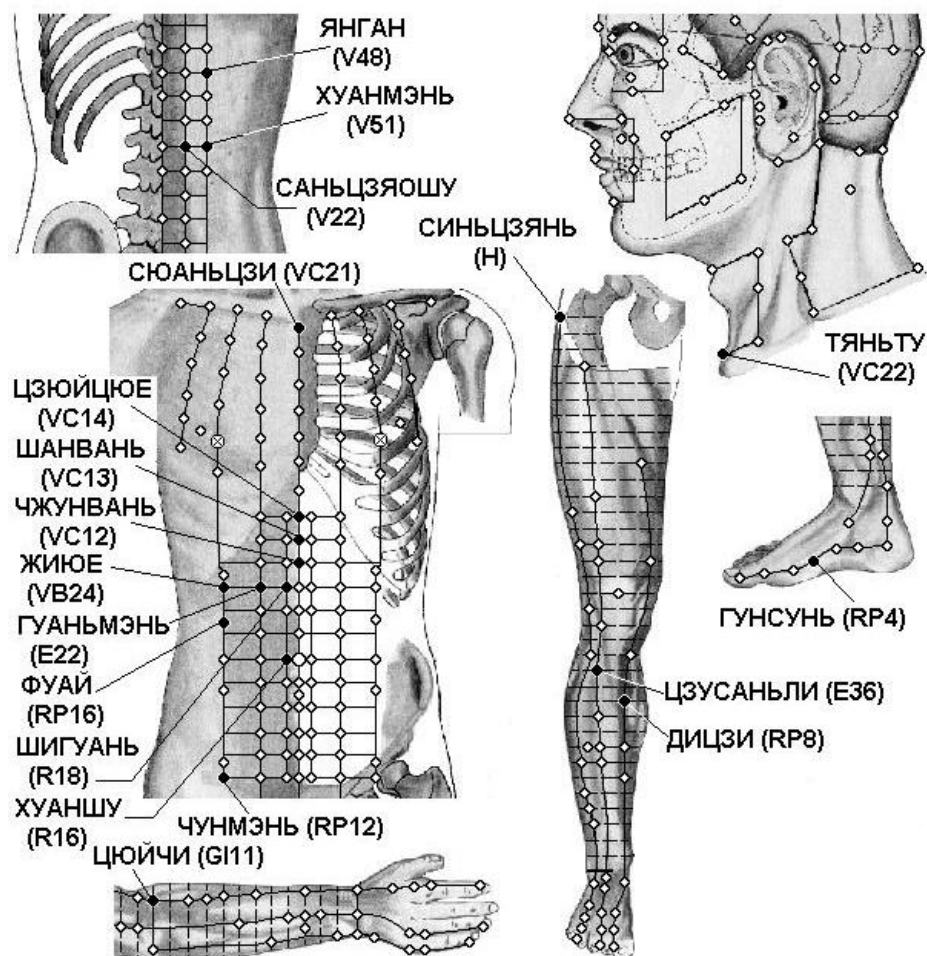
GI7 Вэнь-лю на соединительной линии между ючками Ян-си GI.5 и Цюй-чи GI.11, на 5 цуней выше точки Ян-си GI.5.

Нога

E41 Цзе-си на тыле стопы в центре поперечной складки голеностопного сустава.

E45 Ли-дуй на наружной стороне 4 пальца стопы, приблизительно на 0,1 цуня от угла ногтя .

RP2 Да-ду в углублении с переди от внутреннего края плюснефалангового сочленения большого пальца стопы, в месте перехода тыльной поверхности стопы в подошвенную.



Спина

V22 Сань-цзяо-шу на 1,5 цуня کنارужи от места под остистым отростком I поясничного позвонка.

V48 Ян-ган на 3 цуня کنارужи от места под остистым отростком X грудного позвонка.

V51 Хуан-мэнь на 3 цуня کنارужи от места под остистым отростком I поясничного позвонка.

Грудь

RP12 Чун-мэнь на паховой складке на уровне верхнего края лобкового симфиза, на 3,5 цуня کنارужи от точки Цюй-гу VC.2.

RP16 Фу-ай на 3 цуня выше точки Да-хэн RP.15, на 4 цуня кнаружи от точки Цзянь-ли VC.11, расположенной на 3 цуня выше пупка.

VB24 Жи-юэ прямо вниз от соска, в VII межреберном промежутке, на 1 ребро прямо вниз от точки Ци-мэнь F.14.

E22 Гуань-мэнь на 2 цуня кнаружи от точки Цзянь-ли VC.11, расположенной на 3 цуня выше пупка.

R16 Хуан-шу на 0,5 цуня кнаружи от середины пупка.

R18 Ши-гуань на 0,5 цуня кнаружи от точки Цзянь-ли VC.11, расположенной на 3 цуня выше пупка.

VC12 Чжун-вань на передней срединной линии, на 4 цуня выше пупка.

VC13 Шан-вань на передней срединной линии, на 5 цуней выше пупка.

VC14 Цзюй-цюэ на передней срединной линии, на 1,5 цуня ниже пупка.

Голова

VC22 Тянь-ту в центре верхнего углубления рукоятки грудины, в центре яремной вырезки.

Рука

GI11 Цюй-чи при согнутой в локтевом суставе руке в углублении у лучевого края локтевой складки.

Этот способ нахождения точки впервые предложен в книге «Тай пин шэн хуэй фан» (Собрание чудодейственных рецептов Великого спокойствия, 992 г.). В книге «Чжэнь цзю цзя и цзин» (Канон основ иглоукалывания и прижигания, 282 г.) говорится, что точка Цюй-чи GI.11 расположена «... с наружной стороны локтя между плечевой и лучевой костями». Иногда указывается, что точка расположена между краем локтевой складки и латеральным надмышелком плечевой кости, или в середине соединительной линии между точкой Чи-цзэ P.5 и латеральным надмышелком плечевой кости.

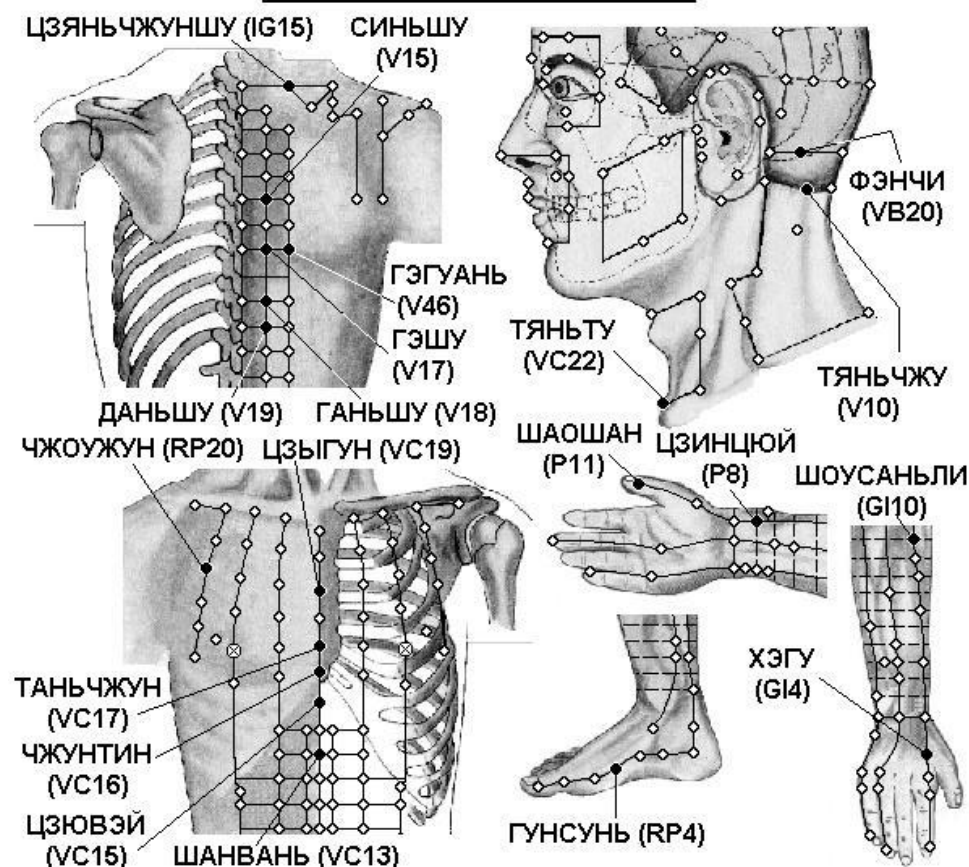
Нога

RP4 Гун-сунь на внутренней поверхности стопы, на передне-нижнем крае основания I плюсневой кости, в месте перехода тыльной поверхности стопы в подошвенную.

RP8 Ди-цзи у заднего края внутренней поверхности большеберцовой кости, на 3 цуня ниже точки Инь-лин-цюань RP.9.

E36 Цзу-сань-ли на 3 цуня ниже верхнего края латерального мышелка большеберцовой кости (точки Ду-би E.35), на один поперечный палец латеральнее гребня большеберцовой кости.

СПАЗМ ПИЩЕВОДА



Спина

V15 Синь-шу на 1,5 цуня кнаружи от места под остистым отростком V грудного позвонка.

V17 Гэ-шу на 1,5 цуня кнаружи от места под остистым отростком VII грудного позвонка.

V18 Гань-шу на 1,5 цуня кнаружи от места под остистым отростком IX грудного позвонка.

V19 Дань-шу на 1,5 цуня кнаружи от места под остистым отростком X грудного позвонка.

V46 Гэ-гуань на 3 цуня кнаружи от места под остистым отростком VII грудного позвонка.

IG15 Цзянь-чжун-шу на 2 цуня кнаружи от места под остистым отростком VII шейного позвонка — точки Да-чжуй VG.14.

Грудь

VC13 Шан-вань на передней срединной линии, на 5 цуней выше пупка.

VC15 Цзю-вэй на передней срединной линии, у нижнего края мечевидного отростка. Находят точку, когда пациент лежит на спине с поднятыми руками.

VC16 Чжун-тин на передней срединной линии, на уровне V межреберного промежутка.

VC17 Тань-чжун на передней срединной линии, между сосками, на уровне IV межреберного промежутка

VC 19 Цзы-гун на передней срединной линии, на уровне II межреберного промежутка.

RP20 Чжоу-жун на 6 цуней кнаружи от передней срединной линии, во II межреберном промежутке.

Голова

V10 Тянь-чжу на затылочной границе роста волос, в углублении у наружного края трапецевидной мышцы, на 1,3 цуня кнаружи от точки Я-мэнь VG.15.

VB20 Фэн-чи под затылочной костью, на уровне точки Фэн-фу VG.16, в углублении между верхними концами грудино-ключично-сосцевидной и трапецевидной мышц.

VC22 Тянь-ту в центре верхнего углубления рукоятки грудины, в центре яремной вырезки.

Рука

P8 Цзин-цзюй в нижней части ладонной поверхности предплечья, на 1 цунь выше лучезапястной складки, в углублении между шиловидным отростком лучевой кости и лучевой артерией. Цзин-цзюй P.8 соответствует точке Гуань отрезка Цунь-коу, то есть при пальпации пульса III палец руки указывает на точку Цзин-цзюй P.8.

P11 Шао-шан на лучевой стороне большого пальца кисти, приблизительно на 0,1 цуня кнаружи от угла ногтя.

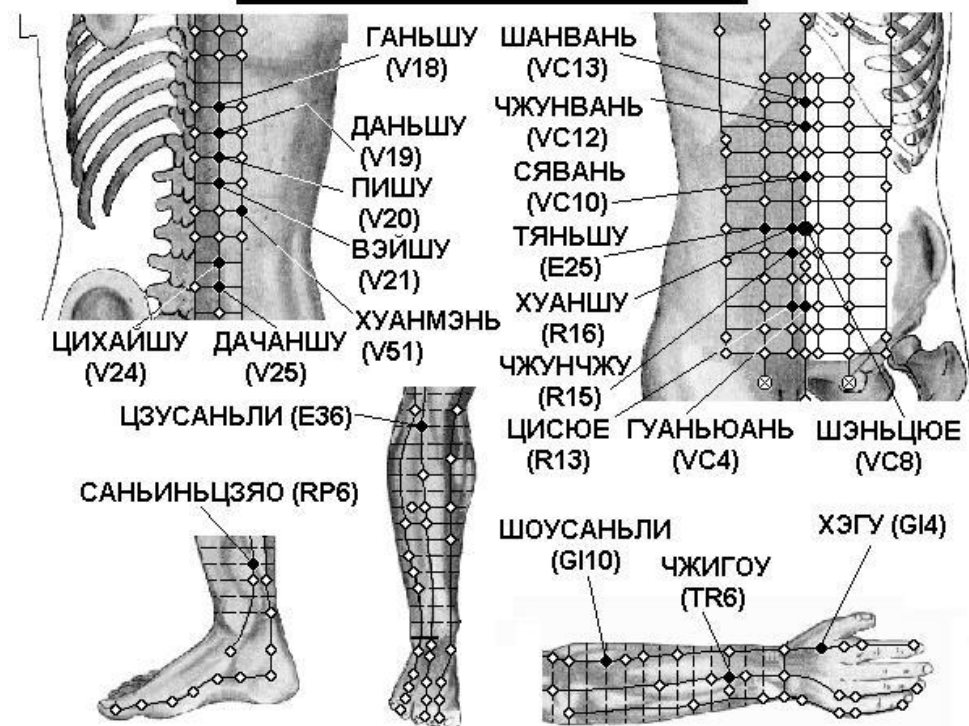
GI4 Хэ-гу на тыле кисти между I и II пястными костями, приблизительно в середине лучевого края II пястной кости.

GI10 Шоу-сань-ли на линии, соединяющей точки Ян-си GI.5 и Цзюй-чи GI.11, на 2 цуня ниже точки Цзюй-чи GI.11.

Нога

RP4 Гун-сунь на внутренней поверхности стопы, на передне-нижнем крае основания I плюсневой кости, в месте перехода тыльной поверхности стопы в подошвенную.

СПАСТИЧЕСКИЙ КОЛИТ



Спина

V18 Гань-шу на 1,5 цуня кнаружи от места под остистым отростком IX грудного позвонка.

V19 Дань-шу на 1,5 цуня кнаружи от места под остистым отростком X грудного позвонка.

V20 Пи-шу на 1,5 цуня кнаружи от места под остистым отростком XI грудного позвонка.

V21 Вэй-шу на 1,5 цуня кнаружи от места под остистым отростком XII грудного позвонка.

V24 Ци-хай-шу на 1,5 цуня кнаружи от места под остистым отростком III поясничного позвонка.

V25 Да-чан-шу на 1,5 цуня кнаружи от места под остистым отростком IV поясничного позвонка.

V51 Хуан-мэнь на 3 цуня кнаружи от места под остистым отростком I поясничного позвонка.

Грудь

VC4 Гуань-юань на передней срединной линии, на 3 цуня ниже пупка.

VC8 Шэнь-цзюэ в центре пупка.

VC10 Ся-вань на передней срединной линии, на 2 цуня выше пупка.

VC12 Чжун-вань на передней срединной линии, на 4 цуня выше пупка.

VC13 Шан-вань на передней срединной линии, на 5 цуней выше пупка.

E25 Тянь-шу на 2 цуня кнаружи от пупка.

R13 Ци-сюэ на 0,5 цуня кнаружи от точки Гуань-юань VC.4, расположенной на 3 цуня ниже пупка.

R15 Чжун-чжу на 0,5 цуня кнаружи от точки Инь-цзяо VC.7, расположенной на 1 цунь ниже пупка.

R16 Хуан-шу на 0,5 цуня кнаружи от середины пупка.

Рука

GI4 Хэ-гу на тыле кисти между I и II пястными костями, приблизительно в середине лучевого края II пястной кости.

GI10 Шоу-сань-ли на линии, соединяющей точки Ян-си GI.5 и Цюй-чи GI.11, на 2 цуня ниже точки Цюй-чи GI.11.

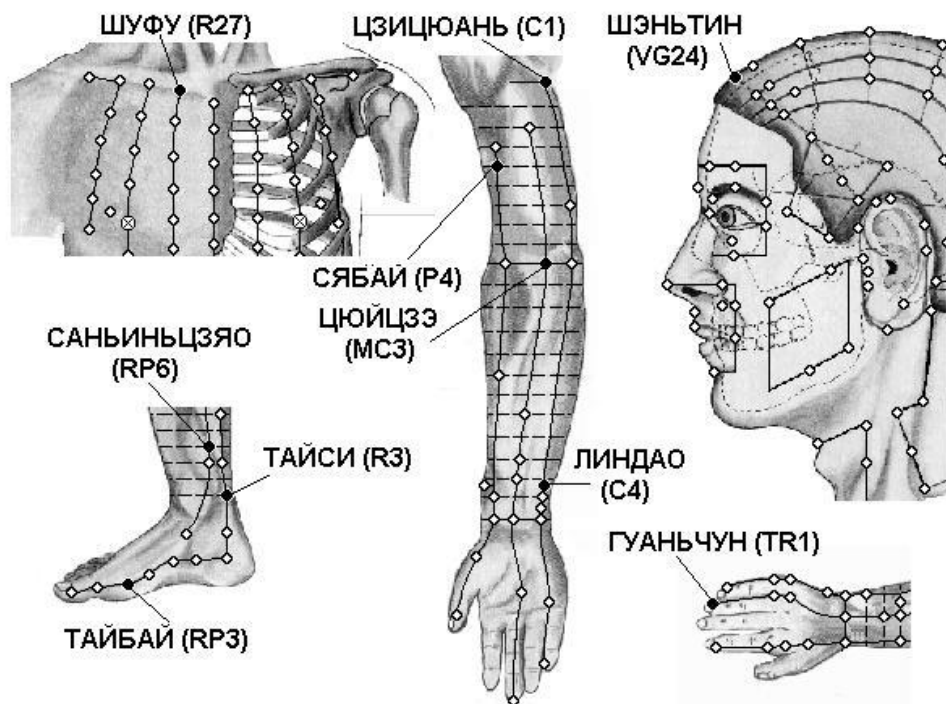
TR6 Чжи-гоу на 3 цуня выше тыльной лучезапястной складки, между локтевой и лучевой костями.

Нога

RP6 Сань-инь-цзяо на 3 цуня выше вершины медиальной лодыжки, у заднего края медиальной поверхности большеберцовой кости.

E36 Цзу-сань-ли на 3 цуня ниже верхнего края латерального мыщелка большеберцовой кости (точки Ду-би E.35), на один поперечный палец латеральнее гребня большеберцовой кости.

ТОШНОТА



Грудь

R27 Шу-фу у нижнего края ключицы, на 2 цуня кнаружи от передней срединной линии.

Голова

VG24 Шэнь-тин на срединной линии головы, на 0,5 цуня выше передней границы роста волос.

Рука

TR1 Гуань-чун на локтевой стороне безымянного пальца, приблизительно на 0,1 цуня кнаружи от угла ногтя.

C1 Цзи-цюань при отведенной руке в центре подмышечной впадины, у медиальной стороны подмышечной артерии.

С4 Лин-дао у лучевой стороны сухожилия локтевого сгибателя запястья, на 1,5 цуня выше проксимальной лучезапястной складки.

Р4 Ся-бай на внутренней поверхности плеча, на лучевой стороне двуглавой мышцы плеча, на 4 цуня ниже уровня передней подмышечной складки или на 1 цунь ниже точки Тянь-фу Р.3, на 5 цуней выше локтевого сгиба.

Точка расположена на уровне сосков (у мужчин), поэтому в некоторых древних книгах предлагается следующий способ ее нахождения: соски помечают тушью, просят пациента опустить руки вниз и постараться сомкнуть их впереди. Места на руках, где отпечатается тушь, — точка Ся-бай Р.4.

МС3 Цюй-цзэ на поперечной локтевой складке, у локтевого края сухожилия двуглавой мышцы плеча. Находят и используют точку при слегка согнутой в локтевом суставе руке.

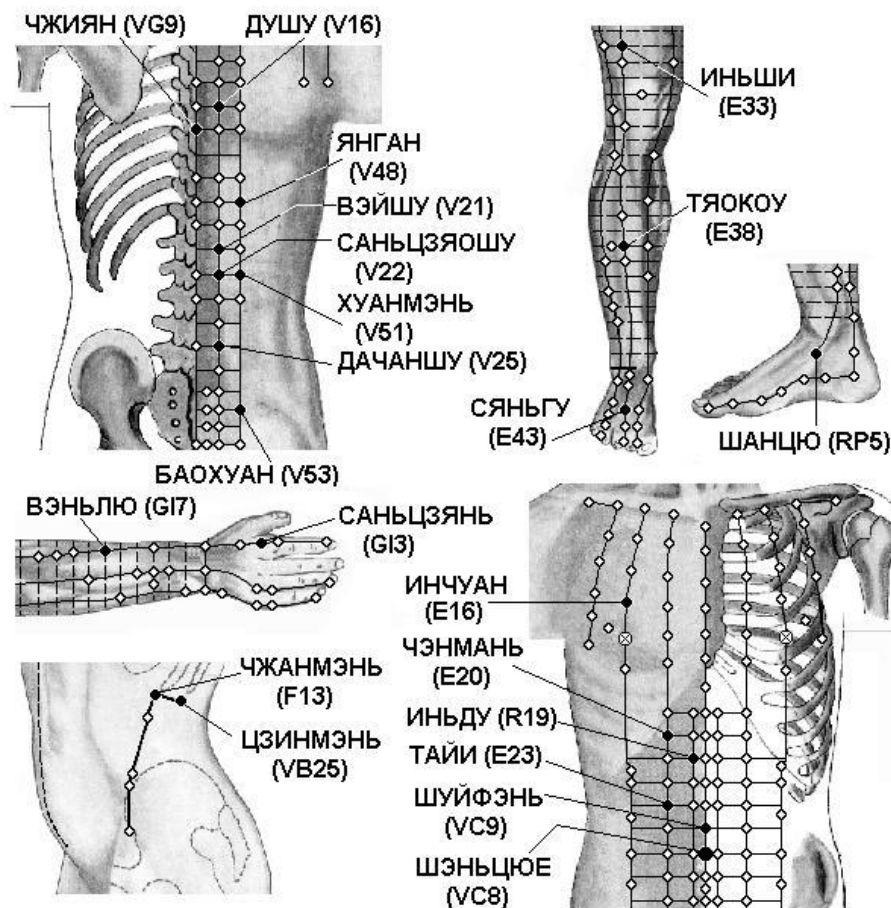
Hora

РР3 Тай-бай в углублении на внутренней поверхности стопы, книзу и кзади от головки I плюсневой кости, в месте перехода тыльной поверхности стопы в подошвенную.

РР6 Сань-инь-цзяо на 3 цуня выше вершины медиальной лодыжки, у заднего края медиальной поверхности большеберцовой кости.

Р3 Тай-си в углублении между медиальной лодыжкой и пяточным сухожилием.

УРЧАНИЕ КИШЕЧНИКА



Спина

V16 Ду-шу на 1,5 цуня кнаружи от места под остистым отростком VI грудного позвонка.

VG9 Чжи-ян под остистым отростком VII грудного позвонка, приблизительно на уровне нижнего края лопатки, на уровне точки Гэ-шу V.17.

V21 Вэй-шу на 1,5 цуня кнаружи от места под остистым отростком XII грудного позвонка.

V22 Сань-цзяо-шу на 1,5 цуня кнаружи от места под остистым отростком I поясничного позвонка.

V25 Да-чан-шу на 1,5 цуня кнаружи от места иод остистым отростком IV поясничного позвонка.

V48 Ян-ган на 3 цуня кнаружи от места под остистым отростком X грудного позвонка.

V51 Хуан-мэнь на 3 цуня кнаружи от места под остистым отростком I поясничного позвонка.

V53 Бао-хуан на 3 цуня кнаружи от места под остистым отростком II крестцового позвонка.

Грудь

E16 Ин-чуан прямо вверх от соска, в III межреберном промежутке, на 4 цуня кнаружи от передней срединной линии.

E20 Чэн-мань на 2 цуня кнаружи от точки Шан-вань VC.13, расположенной на 5 цуней выше пупка.

E23 Тай-и на 2 цуня кнаружи от точки Ся-вань VC.10, расположенной на 2 цуня выше пупка.

R19 Инь-ду на 0,5 цуня кнаружи от точки Чжун-вань VC.12, расположенной на 4 цуня выше пупка.

VC7 Инь-цзяо на передней срединной линии, на 1 цунь ниже пупка.

VC8 Шэнь-цюэ в центре пупка.

F13 Чжан-мэнь у конца XI ребра. Находят и используют точку, когда пациент лежит на боку с выпрямленной нижней ногой, согнутой верхней ногой и поднятой рукой.

VB25 Цзин-мэнь у свободного конца XII ребра.

Рука

GI3 Сань-цзянь при слегка согнутой в кулак кисти на лучевой стороне указательного пальца, во впадине кзади от пястно-фалангового сустава.

GI7 Вэнь-лю на соединительной линии между ючками Ян-си GI.5 и Цюй-чи GI.11, на 5 цуней выше точки Ян-си GI.5.

Нога

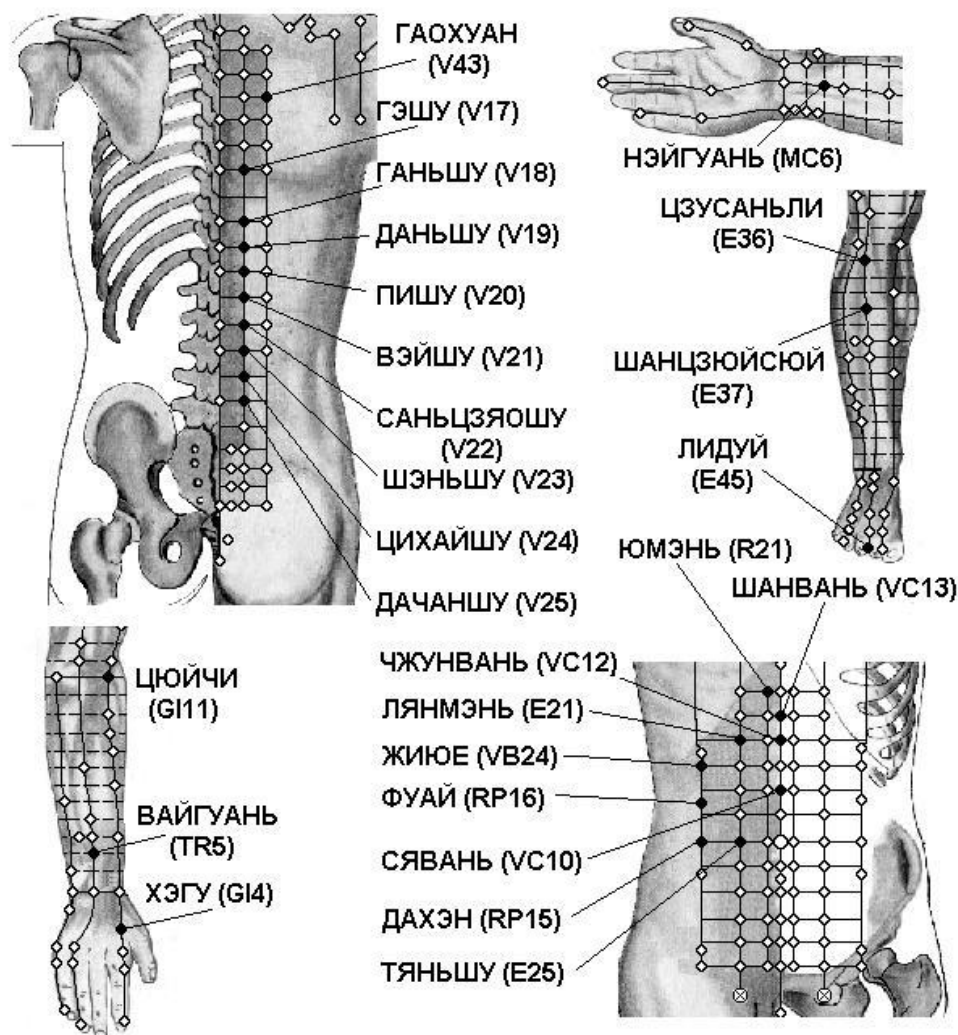
RP5 Шан-цю кпереди и книзу от медиальной лодыжки, в углублении между вершиной медиальной лодыжки и бугром ладьевидной кости.

E33 Инь-ши на 3 цуня выше верхнего латерального края надколенника.

E38 Тяо-коу на 8 цуней ниже верхнего края латерального мышелка большеберцовой кости, на 2 цуня ниже точки Шан-цзюй-сьюй E.37, на один поперечный палец латеральнее гребня большеберцовой кости.

E43 Сянь-гу в межкостной щели между II и III плюсневыми костями, кзади от плюснефалангового сустава, на 2 цуня выше точки Нэй-тин E.44.

ЯЗВА ЖЕЛУДКА И 12-ПЕРСТНОЙ КИШКИ



Спина

V17 Гэ-шу на 1,5 цуня кнаружи от места под остистым отростком VII грудного позвонка.

V18 Гань-шу на 1,5 цуня кнаружи от места под остистым отростком IX грудного позвонка.

- V19 Дань-шу на 1,5 цуня кнаружи от места под остистым отростком X грудного позвонка.
- V20 Пи-шу на 1,5 цуня кнаружи от места под остистым отростком XI грудного позвонка.
- V21 Вэй-шу на 1,5 цуня кнаружи от места под остистым отростком XII грудного позвонка.
- V22 Сань-цзяо-шу на 1,5 цуня кнаружи от места под остистым отростком I поясничного позвонка.
- V23 Шэнь-шу на 1,5 цуня кнаружи от места под остистым отростком III поясничного позвонка.
- V24 Ци-хай-шу на 1,5 цуня кнаружи от места под остистым отростком III поясничного позвонка.
- V25 Да-чан-шу на 1,5 цуня кнаружи от места под остистым отростком IV поясничного позвонка.
- V43 Гао-хуан на 3 цуня кнаружи от места под остистым отростком IV грудного позвонка.

Грудь

- VC10 Ся-вань на передней срединной линии, на 2 цуня выше пупка.
- VC12 Чжун-вань на передней срединной линии, на 4 цуня выше пупка.
- VC13 Шан-вань на передней срединной линии, на 5 цуней выше пупка.
- E25 Тянь-шу на 2 цуня кнаружи от пупка.
- E21 Лян-мэнь на 2 цуня кнаружи от точки Чжун-вань VC.12, расположенной на 4 цуня выше пупка.
- RP15 Да-хэн на 4 цуня кнаружи от пупка.
- RP16 Фу-ай на 3 цуня выше точки Да-хэн RP.15, на 4 цуня кнаружи от точки Цзянь-ли VC.11, расположенной на 3 цуня выше пупка.
- VB24 Жи-юэ прямо вниз от соска, в VII межреберном промежутке, на 1 ребро прямо вниз от точки Ци-мэнь F.14.

Рука

- GI4 Хэ-гу на тыле кисти между I и II пястными костями, приблизительно в середине лучевого края II пястной кости.
- GI11 Цюй-чи при согнутой в локтевом суставе руке в углублении у лучевого края локтевой складки.
- Этот способ нахождения точки впервые предложен в книге «Тай пин шэн хуэй фан» (Собрание чудодейственных рецептов Великого спокойствия, 992 г.). В книге «Чжэнь цзю цзя и цзин» (Канон основ иглоукалывания и

прижигания, 282 г.) говорится, что точка Цюй-чи GI.11 расположена «... с наружной стороны локтя между плечевой и лучевой костями». Иногда указывается, что точка расположена между краем локтевой складки и латеральным надмыщелком плечевой кости, или в середине соединительной линии между точкой Чи-цзэ P.5 и латеральным надмыщелком плечевой кости.

TR5 Вай-гуань на 2 цуня выше тыльной лучезапястной складки, между лучевой и локтевой костями.

МС6 Нэй-гуань на 2 цуня выше лучезапястной складки, между сухожилиями длинной ладонной мышцы и лучевого сгибателя запястья. Используют точку при разогнутой в локтевом суставе руке и обращенной кверху ладони.

Нора

Е36 Цзу-сань-ли на 3 цуня ниже верхнего края латерального мыщелка большеберцовой кости (точки Ду-би E.35), на один поперечный палец латеральнее гребня большеберцовой кости.

Е37 Шан-цзюй-суй на 6 цуней ниже верхнего края латерального мыщелка большеберцовой кости, на 3 цуня ниже точки Цзу-сань-ли E.36, на один поперечный палец латеральнее гребня большеберцовой кости.

Е45 Ли-дуй на наружной стороне 2 пальца стопы, приблизительно на 0,1 цуня от угла ногтя .